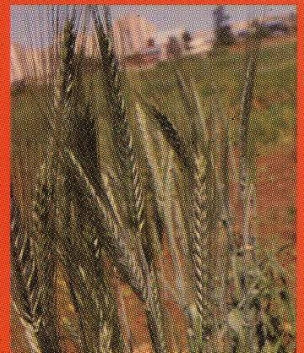
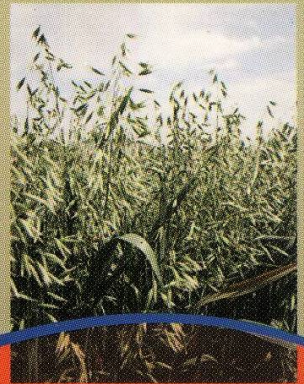
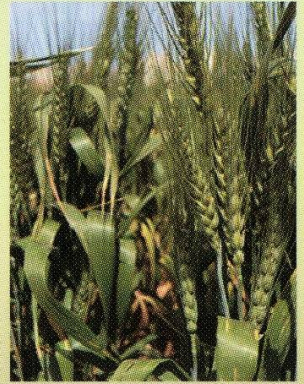


الجمهورية الجزائرية الديمقراطية الشعبية  
وزارة الفلاحة و التنمية الريفية



المركز الوطني لمراقبة البذور  
و الشتائل و تصديقها

# سجل أصناف الحبوب ذاتية التلقيح





# الفهرس

82	بوجيو
84	بولونيكوم
86	ساورا
88	سيباو
90	سيتيفيس
92	سيميتو
94	طاسيلي
96	تسلمت
98	ترقي
100	فيترون
102	واحة «S»
104	وهبي

## القمح اللين

108	عين عبيد
110	أخموخ
112	الميرانت
114	أنابو
116	أندانا
118	أنفريتا
120	عنزة
122	أرز
124	بون بان
126	بومرزوف
128	بوفالو
130	جانت
132	جميلة
134	الوفاق
136	فلورونس أورور
138	قوادالوبي
140	هضاب
142	حضنة
144	ماهون دمياس

## تمهيد

## مقدمة

9

## القمح الصلب

24	أردنت
26	بليخ 02
28	بن شيكاو
30	بيدي 17
32	بولونفا
34	بوسلام
36	كاييتي
38	كانيزو
40	كاريوكا
42	شام 3
44	شان «أس»
46	شيشيو
48	سيرتا
50	كولوسييو
52	كور
54	دوربال
56	أيدير
58	فلواردومونثقليفي
60	ج ت أدور
62	رخام قمقوم
64	هدبة
66	كبير
68	منصورة
70	ماسينسا
72	مغرس
74	محمد بن بشير
76	أوفنتو
78	أورجون
80	أم ربيع



206	ماجستيك
208	نيلية
210	نيكال
212	برانسييس
214	ريحان03
216	سعيدة183
218	سيبيريا
220	تشدريت

### الخرطال

224	أفون
226	كنال
228	الكوديا
230	قبلي
232	هامل
234	لكحل
236	بريفيزيون
238	سابا
240	سونار
242	W.W.I78

### التريتيكال

246	كليركال
248	كوم
250	كورتيدو
252	خوانيو
254	میزیونیرو

146	ماسين
148	مزغنا
150	ميموني
152	نسر
154	أوريون
156	بينزون
158	رمادا
160	سلامة
162	سنساس
164	سيدي عقبية
166	تمزغيدا
168	تسالة
170	تيديس
172	زياد
174	زيدان

### شعير ذو صفين

178	بحرية
180	هرميون
182	إسبانيك
184	مارني
186	فرتيج
188	زبلين

### شعير ذو 6 صفوف

192	دينفو
194	جبل
196	جرجرا
198	الباهية
200	الفوارة
202	إكسيتو
204	جيدور



## تمهيد

تهدف السياسة الحالية للفلاحة إلى تعزيز الأمن الغذائي الوطني وذلك برفع الإنتاج الوطني بالمنتجات ذات الإستهلاك الواسع كالحبوب ذاتية التلقيح.

هذا التنوع يسمح للفلاحين بالاختيار الصائب للأصناف حسب الاحتياجات، مما يسمح بالمحافظة على الموارد الجينية عن طريق التسيير المحكم للمجمع المرجعي. لتحقيق ذلك يجب إنعاش السوق بأصناف جديدة من الحبوب بشكل منتظم.

تهدف المصادقة على أنواع و أصناف حبوب المحاصيل الكبرى الى ضمان النوعية و تلبية رغبات الفلاح و المستعمل، لغاية الحصول على فلاحه مستديمة للأجيال الصاعدة.

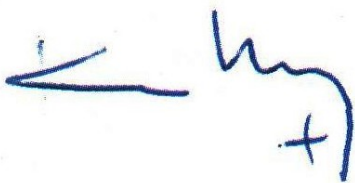
هذه الطبعة الثانية من سجل أصناف الحبوب المنجزة من طرف المركز الوطني لمراقبة البذور والشتائل و تصديقها، هي بمثابة دليل هام للمؤسسات المنتجة و مكثري الحبوب دون أن ننسى أعوان المراقبة.

حاليا يبلغ عدد أصناف الحبوب المسجلة في الفهرس الرسمي 139 صنف، منها 111 تم وصفها في القائمة «أ» و 28 مسجلة في القائمة «ب» دون وصفها لعدم توفر المادة النباتية.

تشكراتنا الخالصة لكل من ساهم في إنجاز هذه الطبعة، بالخصوص الديوان الجزائري المهني للحبوب الذي تكفل بتمويل طبع هذا السجل.

و أخيرا، نود أن نشيد بالزميل الراحل مفتاح علي لتفانيه في عمله في المحطة الجهوية بسيدي بلعباس.

د. خدام محمد

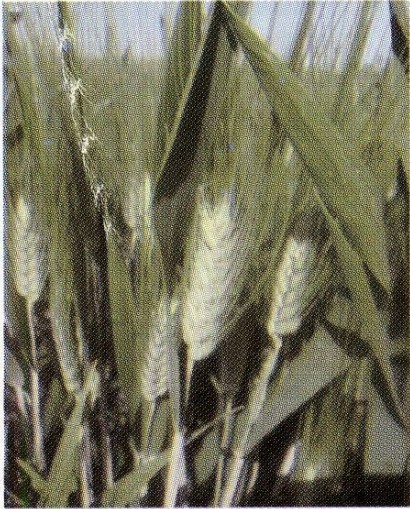




## المقدمة

# تسجيل أصناف الحبوب ذاتية التلقيح في الفهرس الرسمي

بصفة إجبارية، لتسويق أي صنف جديد في السوق الجزائري يجب أن يكون مسجل في الفهرس الرسمي الوطني للأنواع و الأصناف النباتية.



الفهرس يضمن للمستعمل أن الصنف الذي إختاره يمكن تمييزه عن باقي الأصناف المسجلة الأخرى و يمتلك قيمة فلاحية و غذائية كافية.

لتسجيل الصنف الجديد في الفهرس الرسمي يجب أن يكون متميز عن باقي الأصناف المسجلة مسبقا، متجانس و ثابت من جيل إلى جيل.



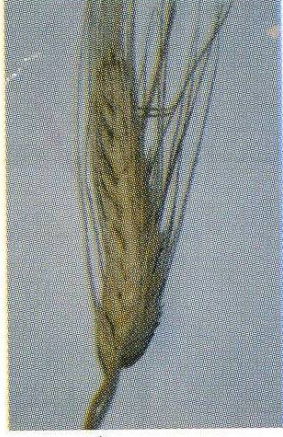
إختبارات التميز، التجانس و الثبات (DHS) و القيمة الفلاحية و التكنولوجية (VAT) إجبارية مهما كان النوع و تشمل طورين نباتيين متتاليين.





## اختبار التميز، التجانس والثبات

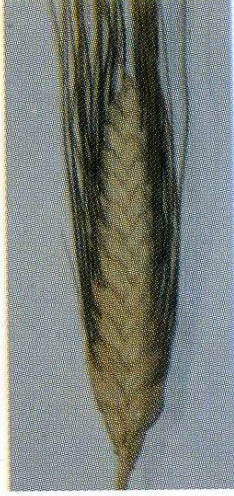
**التميز:** هو وجود اختلاف واضح في صفة ظاهرة يتميز بها الصنف الجديد عن كافة الأصناف الأخرى المسجلة.



الصنف ب

الصنف أ

**التجانس:** هو تماثل التركيب بين جميع النباتات الفردية (العشيرة) المنتمية للصنف بالنسبة للخصائص التي يتميز بها الصنف

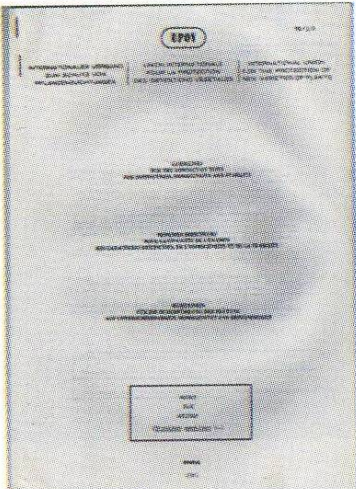


السنة الأولى  
للدراصة

السنة الثانية  
للدراصة

**الثبات:** هو ثبات المواصفات والخصائص التي يتميز بها الصنف من جيل إلى آخر.

تنقيط الخصائص النباتية و المورفولوجية يتم وفق نظام الإتحاد الدولي لحماية الأصناف النباتية الجديدة «UPOV». تملأ بطاقة الوصف من خلال الملاحظات المستخلصة طيلة كل فترة الإختبار.



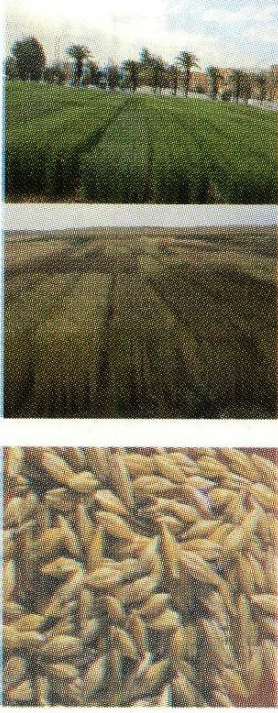


## إختبار القيمة الفلاحية و التكنولوجيا

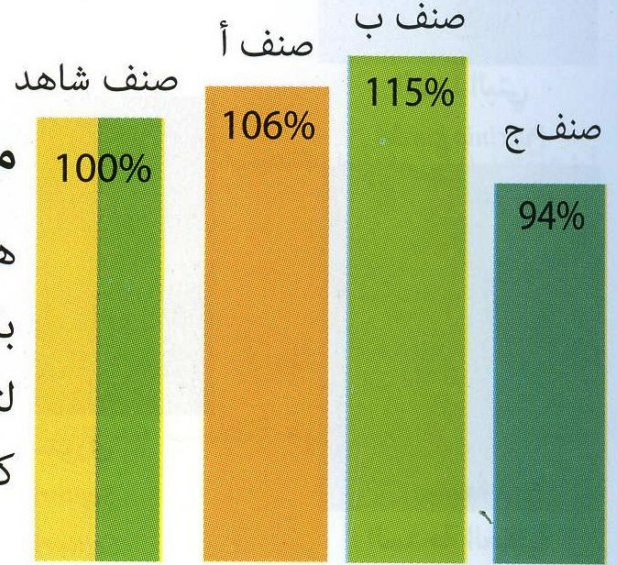
يجب على الصنف الجديد أن يملك قيمة زراعية و تكنولوجية كافية بالنسبة للأصناف الأكثر إستعمالا.

تتمثل إختبارات القيمة الفلاحية و التكنولوجيا في دراسة :  
المردود، التأقلم مع العوامل المناخية و البيئية، الطرق التقنية بالإضافة إلى تجاوب الأصناف الجديدة مع الأمراض الفطرية

يعتبر الصنف الجديد ذو قيمة فلاحية و تكنولوجية إذا كان يتميز على الأصناف المسجلة الأخرى بجلب تحسين معتبر للزرع، ارتفاع في الإنتاجية و القيمة الغذائية.



### مؤشر المردود:



هو مردود الحبة المقدر بوحدة قنطار/هكتار بالمقارنة مع مجموع أصناف من نفس النوع، لتسهيل مقارنة نسبة مردود الأصناف المستعملة كشاهد في مختلف المناطق المناخية الزراعية.

### قيمة الإستهلاك:

تتمثل في القيمة التكنولوجية للأصناف الجديدة

على حسب مميزات كل نوع .

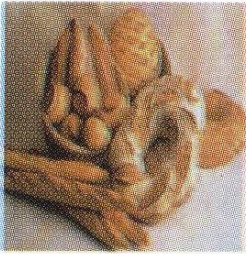
القمح الصلب : نسبة البروتين ،نسبة الإبيضاض، نوعية السميد(اللون).

القمح اللين : نسبة البروتين، الخصائص الألفيوغرافية (القدرة المخبزية (W)، الإنتفاخ (G)، الإمتطاط (P/L) .

الشعير : نسبة البروتين، المعاييرة .

الخرطال : نسبة البروتين.

الترتيكال : نسبة البروتين.

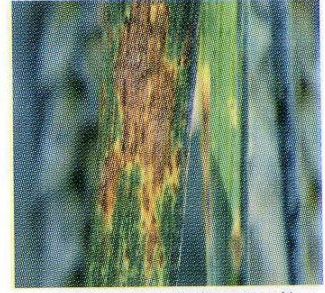




## تعامل الأصناف مع الأمراض الفطرية



الصدأ الأصفر  
*Puccinia striiformis*



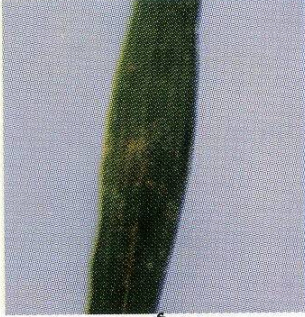
التبقع الهلمنتوسبوروي  
*Pyrenophora tritici-repentis*

أهم الأمراض التي تدرس هي الأمراض الفطرية .

الأصناف المقترحة للتسجيل يجب أن تظهر مقاومة للأمراض الفطرية (الصدأ الأصفر، الصدأ البني، التبقع السبتوري، التبقع الهلمنتوسبوروي، لفحة السنابل، البياض الدقيقي، السفحة الحقلية).



البياض الدقيقي  
*Erysiphe graminis*



الصدأ البني  
*Puccinia hordei*



التبقع السبتوري  
*Septoria tritici ou*  
*Septoria nodorum*

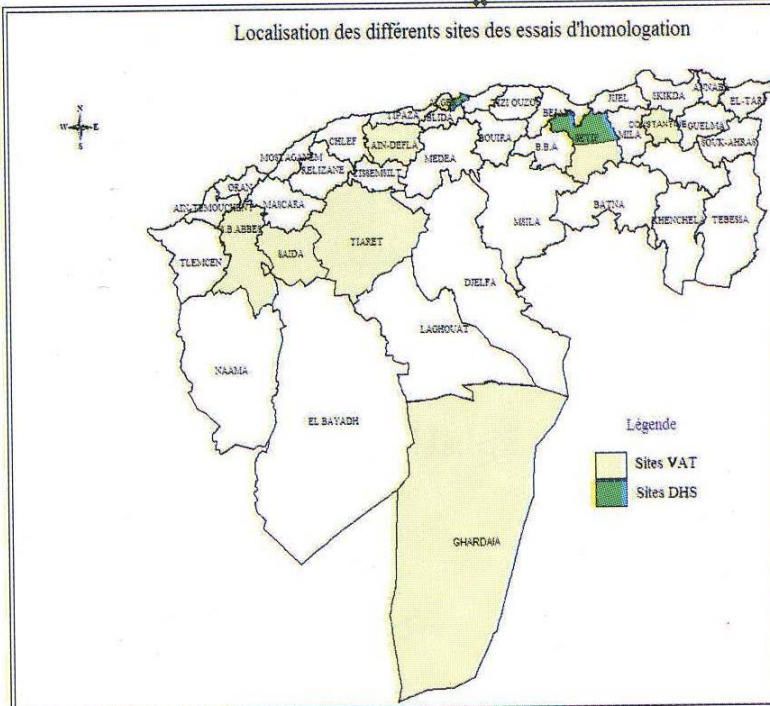


لفحة السنابل  
*Fusarium sp*



السفحة الحقلية  
*Rhynchosporium secalis*

## مناطق إختبار الأصناف على مستوى التراب الوطني



إختبارات التميز، التجانس، الثبات و إختبارات القيمة الفلاحية و التكنولوجيا تتم تحت إشراف المركز الوطني لمراقبة البذور و الشتائل و تصديقها على مستوى مختلف المناطق المناخية و الزراعية للوطن (السواحل، المناطق الداخلية، الهضاب العليا و الجنوب)